

SANJO ROTARY CLUB

三條ロータリークラブ

週報 No. 32

2012.3.7 (No.2676)

「一新橋」



第2560地区ガバナー／石本 隆太郎
会 長／山田 富義
会長エレクト／杉山 幸英 (クラブ奉仕A)
副 会 長／丸山 行彦 (クラブ奉仕B)
幹 事／小出子恵出
S A A／伊藤 寛一
会 計／明田川 賢一

例会日／毎週水曜日 12:30～
例会場及び事務局／
三條市旭町2-5-10 三條信用金庫本店内
例会場／TEL 34-3311
事務局／TEL 35-3477 FAX 32-7095

E-mail: sanjo-rc@cpost.plala.or.jp
http://www.soho-net.ne.jp/~rotary/
(~はshiftを押しながら“へ”のキーを
押してください)

■本日の出席会員数:56名中44名
■先々週出席率:83.64%

【ゲスト】

・長久の家 寮長 飯塚知夫 様

【ヴィジター】

三條南RCより
・滝口恵介さん

【先週のメイクアップ】

- [3.1] 三條RACへ
 - ・山田富義さん、杉山幸英さん
 - ・渡辺 稔さん、渡辺良一さん
- [3.3] 第2回クラブ会長会議(新潟)へ
 - ・山田富義さん



Reach Within to Embrace Humanity

「こころの中を見つめよう 博愛を広げるために」
2011～2012年度国際ロータリーのテーマ

会長エレクト挨拶

杉山幸英 会長エレクト



皆さんこんにちは、山田会長は本日お休みですので代わって挨拶申し上げます。長久の家寮長 飯塚様、卓話よろしくお願ひ致します。南ロータリークラブ 滝口様ようこそおいで下さいました。ごゆっくりおくつろぎ下さい。

3月になり気温が上昇し周囲の雪も少なくなりましたが、遅場ではまだ2mの積雪があるそうです。妙高や魚沼はまだまだ沢山あると思います。以前といっても30年くらい前の話ですが、大白川にスキー場が開設されて間もないころスキーに行きました。大白川は小出～会津若松までの奥只見線沿いの新潟県で一番奥の町です。古い家は皆2階より出入り出来る様に作ってあり、大変雪の多いところです。あまりにも多かったので近くにおられたお婆さんにこの雪はいつ頃消えますか？とお聞きしましたら、「お前さん何処からこらったの？」と聞かれ、「三條からです。」と答えましたら、「少し前に三條も大雪らったろがね。」と返されたので、言葉を換えて「この辺りの田植えはいつ頃ですか？」とたずねましたら、「田植えは5月下旬から6月中ごろだ」と言われました。でも、本当にそれまでに雪は消えるのかなと思ひ。「雨が降ると沢山きえるのですか？」とたずねましたら、「雨

でも消えるけれど、気温の高い日の春風が一番良く消えるれの、一日でこれくらいきえるれの。」と手を80cm～100cm位にされました。私は本当かなと思っていました。「年寄り婆さんのいう事を信用しないけれど本当らてばね。」と言われ春風の風通りの良いところと悪いところでは段差が出来て波のようになるそうです。三条付近と一カ月くらいしか田植えが違わないのでそれまでには雪は消えるわけです。その環境でおいしいお米が採れるわけです。挨拶を終わります。

幹事報告

小出子恵出 幹事

- ◎NPO三条市成人式サポート協会より
「三条市成人式サポート事業 ご協賛のお願い」
- ◎岩手県 盛岡西北RCより
「ソーラー街灯設置へのご協力をお願いします」

ニコニコBOX

杉山幸英さん

3月になり春らしくなりました。

長久の家 寮長 飯塚様、卓話ありがとうございます。

小出子恵出さん

飯塚寮長様、卓話ありがとうございます。

ニコニコボックスが今日で今期100万円に達するというので…。

外山雅也さん

国際ロータリー創立記念日でお世話になりました。

渡辺良一さん

今朝、高校受験の娘を送ってきました。親の方がドキドキです。

今月で弊社も創立10周年を迎えることができました。

樺山 仁さん

3.11災害も1年になります。NHKの報道を改めて見るにつけ、天災と人災とが重なり、想像を絶する様で、早く元の生活が出来ないものかと心配です。本日の飯塚様の卓話に期待しております。ご出席ありがとうございます。

菊池 渉さん

ようやく春でしょうか。春彼岸までに“雪消し”がんばります。

今日は早退します。ゴメンなさい！

熊倉昌平さん

長久の家 寮長 飯塚様、社会福祉にご尽力されておりますことありがとうございます。

北山裕史さん

大学受験の息子が第一志望の大学に合格致しました。予想以上の結果にビックリです。私に似なくて良かったということでしょうか？

荻根澤隆雄さん

春よ来い!!

成田秀雄さん

久しぶりに出席しました。

飯塚様、卓話ありがとうございます。

明田川賢一さん、中村光一さん、小越憲泰さん、

熊倉博之さん、佐藤純二さん、船越正夫さん、

松永一義さん、金子俊郎さん、米山智哉さん、

石橋育於さん、伊藤寛一さん、五十嵐昭一さん、

会田二郎さん、若槻八十彦さん、丸山行彦さん

長久の家 寮長 飯塚様、本日は卓話ありがとうございます。楽しみにしております。

3月7日分 ￥29,000
今年度累計 ￥1,009,000

卓 話

「障害者就業・生活支援センターの活動について」

長久の家 寮長 飯塚知夫 様

はじめに

社会福祉法人 県央福祉会

知的障害者施設

- いからしの里（入所） 50人
- いからし工房（通所） 30人
- 杉の子工房（通所） 30人
- 通勤寮長久の家（入所） 30人

- ・ 障害者就業・生活支援センター ハート(国・県委託)
- ・ 相談支援(市委託)
- ・ GH・CH 管理支援 29人



高齢者施設

- うらだての里（特養） 80人
- つかのめの里(特養) 80人

児童施設

- にじいろ保育園（通所） 100人



障害者就業・生活支援センターとは？

- 「障害者の雇用の促進等に関する法律」の第 33 条に基づいて設置され、障がい者の職業生活における自立を図るため、雇用、保健、福祉、教育等の地域の関係機関の連携の拠点となり、障がい者の身近な地域において就業面及び生活面における一体的な支援を行います。
- 社会福祉法人、特定非営利活動法人、民法法人等、都道府県知事が指定した法人が運営し、その予算措置は雇用(新潟労働局)と、福祉(新潟県福祉保健部)の連携事業として実施されています。
 - 就業支援 (雇用安定等事業):新潟労働局委託事業(就業支援担当者 2名配置)
- +
- 生活支援 (生活支援等事業):新潟県委託事業(生活支援担当者 1名配置)
- 全国では … 平成 23 年 11 月 1 日現在、311ヶ所に設置されています。
- 新潟県では … 長岡、三条、新発田、上越、新潟、十日町、佐渡のすべての障害保健福祉圏域に設置されています。

ハートについて

- **運営主体** (社)県央福祉会
- **対象地域** 県内在住の方(三条・巻福祉圏域を中心)
- **職員体制** センター長
就業支援ワーカー 2名
生活支援ワーカー 1名
- **利用手続き** 継続的な支援を行うため、ご本人と支援内容を話し合い利用登録の手続きを勧めます。

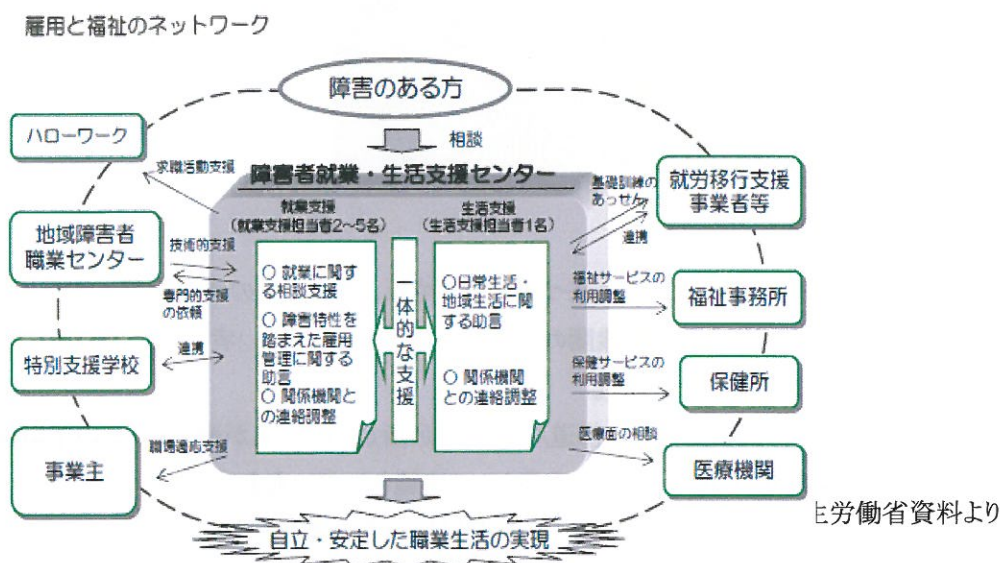
- 対象 ① 身体障害、知的障害、精神障害、その他(障害者手帳の有無は問わない)
② 障害者を雇用している、あるいは、雇用しようと考えている事業所
- 支援方法 電話、ファックス、E-mail、来所、家庭訪問、職場訪問、他機関訪問など
- 支援内容

1. 就業支援

- ① 就労に向けた準備訓練(職業準備訓練及び職場実習の斡旋)
- ② 就職活動支援
- ③ 職場定着支援
- ④ 事業所に対する障害特性を踏まえた雇用管理に関する助言
- ⑤ 関係機関との連絡調整

2. 生活支援

- ① 生活習慣の形成、健康管理、金銭管理 等の日常生活の自己管理に関する助言
- ② 住居、年金、余暇活動などの地域生活、生活設計に関する助言
- ③ 関係機関との連絡調整



障害者就業・生活支援センターハートの活動について

- 登録者数 303名(H24年1月末現在)
- 障害別及び就業状況

	身体	知的	精神	その他	合計
在職者	15	110	23	4	152
求職者	7	52	42	2	103
その他	14	15	7	2	38
合計	36	177	72	8	293

- 市町村内訳 (平成23年10月末現在)

三条市	144
加茂市	20
燕市	42
南蒲原郡田上町	7
西蒲原郡弥彦村	9
長岡圏域(長岡市、見附市)	34
新潟圏域(新潟市、五泉市、阿賀町)	37
合計	293

● 相談経由内訳（平成 23 年 10 月末現在）

本人・家族	45
ハローワーク	14
障害者職業センター	11
市町村（行政機関）	27
福祉施設	119
学校関係（専門学校、養護学校・テクノスクール）	43
相談支援機関	23
医療機関	3
事業所	1
その他	7
合計	293

● 相談支援件数（支援方法）

センターへの来所	289
電話・ファックス・メール	1,389
職場訪問	97
家庭訪問	306

● 市町村内訳（平成 23 年 10 月末現在）

三条市	144
加茂市	20
燕市	42
南蒲原郡田上町	7
西蒲原郡弥彦村	9
長岡圏域（長岡市、見附市）	34
新潟圏域（新潟市、五泉市、阿賀町）	37
合計	293

● 相談経由内訳（平成 23 年 10 月末現在）

本人・家族	45
ハローワーク	14
障害者職業センター	11
市町村（行政機関）	27
福祉施設	119
学校関係（専門学校、養護学校・テクノスクール）	43
相談支援機関	23
医療機関	3
事業所	1
その他	7
合計	293

● 相談支援件数（支援方法）

センターへの来所	289
電話・ファックス・メール	1,389
職場訪問	97
家庭訪問	306
その他（ハローワークや福祉施設等の訪問、 ケース会議出席など）	473
合計	2,554

● 相談支援件数（内容）

	身体	知的	精神	その他	合計
就業に関する相談	88	300	166	166	847
職場定着に関する相談	8	605	97	5	715
生活に関する相談	32	569	65	153	819
就業・生活両方に関する相談	19	82	39	33	173
合計	147	1,556	494	357	2,554

● 具体的な支援内容

就業に関する相談	<ul style="list-style-type: none"> ・ 就職活動支援 （ハローワークの利用、求職活動の方法、履歴書の書き方、面接の受け方など） ・ 事業所見学、面接の同行支援 ・ 職場実習の斡旋及び実習中の巡回訪問支援 ・ 通勤支援 （公共交通機関の利用、通勤経路の確認など）
職場定着に関する相談	<ul style="list-style-type: none"> ・ 職場訪問等による勤務状況の確認 ・ 職務内容、雇用条件、人間関係等の相談、調整 ・ 通勤支援 （公共交通機関の利用、通勤経路など） ・ 作業支援、ジョブコーチ支援利用の調整など ・ 障害特性の説明と対応方法 など
生活に関する相談	<ul style="list-style-type: none"> ・ 福祉サービス利用に関する相談と調整 ・ 生活リズム構築のための日中活動先に関する相談 ・ 障害基礎年金申請に関する相談 ・ 余暇活動支援 ・ 健康的な生活を送るための相談、助言 など
就業と生活両方に関する相談	<ul style="list-style-type: none"> ・ 障害者手帳取得に関する相談など

● 職業準備訓練及び職場実習件数 (H23.4～24.1)

身体	知的	精神	その他	合計
2	10	13	1	26

● 就職件数 (H23.4～24.1)

身体	知的	精神	その他	合計
4	14	8	1	27

● 職場訪問による職場定着支援件数 (H23.4～24.1)

身体	知的	精神	その他	合計
4	167	30	1	202

主な就職先 製造業 (金属雑貨・食品)
小売業 (スーパー バックヤード)、
サービス業

雇用事業所に対する相談

● 支援方法

センターへの来所	2
電話・ファックス・メール	322
職場訪問	271
その他(ケース会議出席など)	47
合計	642

● 相談内容

雇入れに関する相談	169
職場定着に関する相談	289
生活面に関する相談	2
雇用制度に関する相談	22
その他(作業委託の相談など)	160
合計	642

障害者の雇用促進法 (昭和 35 年制度化 平成 17 年改正で精神障害も加わった)

- 従業員数 56 人以上の事業所において 1.80%の障がい者雇用が義務付けられている。
- 未達成の場合は納付金が徴される。(未達成人数×未達成月数×4～5万円)
- 県内の障害者雇用率 1.57% (平成 22 年度)
全国平均 1.68%にも及ばず全国ワースト 2 位
23 年 6 月で 1.54%(全国 1.65%) 全国 43 位
- 今年度は、受入れ企業の障害者雇用と雇用に向けての理解と拡大を展開し、僅かですが就職数が伸びているのが現状です。
- 昨年末には、県内に初めての「特例子会社」が圏域に設立されました。
(5 月末現在全国に 318 社が認定されている。)

障害者雇用では

- 企業内で仕事の洗い出しをいただき、障がい者で出来る仕事の把握。⇒ 相談
- 障害特性・能力の理解 (福祉作業所等の見学)
- 雇用しても従業員の手が回らないとかの懸念
職員が出向き指導・助言を行う。
ジョブコーチ制度の活用、職場体験、トライアル(3ヶ月)、特例子会社

次週例会 3月21日 「夜例会」 18:30～ 於 越前屋ホテル

次々週例会 3月28日 例会日変更
3/26(月)「市内4RC合同例会」に振替
※通常例会はお休みです!

