



SANJO ROTARY CLUB

三條ロータリークラブ

週報 No.34 2005.4.20(No.2361)

第2560地区ガバナー / 横山 芳郎
 会 長 / 渡邊 喜彦
 会長エレクト / 小越 憲泰(クラブ奉仕A)
 副 会 長 / 渡辺 勝利(クラブ奉仕B)
 幹 事 / 五十嵐 寿一
 S A A / 船越 正夫
 会 計 / 荻根澤 隆雄

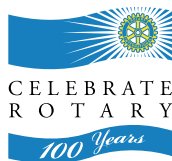
例会日 / 毎週水曜日 12:30 ~
 例会場及び事務局 /
 三條市旭町2-5-10 三條信用金庫本店内
 例会場 / TEL 34-3311
 事務局 / TEL 35-3477 FAX 32-7095

E-mail: sanjo-ss@web-niigata.ne.jp
 http://www.soho-net.ne.jp/~rotary/
 (へはshiftを押しながら“へ”のキーを
 押ししてください)

本日の出席会員数:65名中42名
 先々週出席率:84.13%

【先週のメイクアップ】

- [4.15] 吉田RCへ
 ・加藤紋次郎さん
- [4.17] 愛地球博へ
 ・橋 直樹さん
- [4.18] 三條南へ
 ・熊倉昌平さん、石橋育於さん、
 ・成田秀雄さん、加藤紋次郎さん、
 ・金子俊郎さん



「ロータリーを祝おう 100年の歩み」
 2004~2005年度国際ロータリーのテーマ



本成寺 ソメイヨシノ

会長エレクト挨拶

小越憲泰会長エレクト



本番になりましたら話のネタがつづくのか心配です。私の髪の毛のようにだんだん無くなっていくのではないかと不安です。

今朝、社員の車で出張先から帰ってきました。帰り道、前を走っていた車からの落下物が車に当たり前方が壊れてしまったのですが、少し当たる場所が違えば私の席のところ当たっており、そうなればここに私はいなかったかも知れません。その出張先で聞いた話なのですが、今、中国問題でマスコミをにぎわしております反日運動にかかわる話です。私のお客さんが先日中国に行ってきたそうです。そこでは従業員と賃金問題を話し合ってきたそうですが、話をしているうちにだんだんエスカレートしていった日本は悪い、日本人は聞かない、日本人は謝らないといった話になっていったそうです。若い人たちは戦争について、日本は一切謝らないとそう思い込んでいるそうです。その人は日本の天皇は謝罪して、日本は毎度毎度、多額のお金を中国に提供してきたことを話してきたそうですが、そのことを若い人たちは一切わからないそうです。ただただ、日本人は悪いと学生の頃から反日感情を植えつけられているそうです。そのお客さんはこの問題はなかなか解決しないんじゃないか、根は深いんじゃないかと心配しておりました。

さて、国内では合併に伴う選挙があちこちで行われております。三條市も5月1日から新三條市になるのですが、栄町、下田村と合併して11万人の町になります。三條の10年ごとに見直されてきた整備計画では常に10万都市を目指そうとってきていました。そして水と緑の豊かな町づくりと言われておりました。ここにきてやっと実現されそうです。こういった町になるのが非常に楽しみです。また、私達ロータリアンとして新しい三條市のまちづくりにいかに協力していかなければ

ればならないのか、これから真剣に考えていきたい
と思います。

最後に、新年度の担当委員会が一部変更になりま
した。計画をたててから、3名の方が減りまして一
部の方に変更していただきました。ご迷惑をおかけ
しますが宜しくお願いします。

幹事報告

五十嵐寿一幹事

国際ロータリー日本事務局経理室より
レート変更のお知らせがとどいております。
5月1日より1ドル108円(現行102円)

ニコニコBOX

捧 賢一さん

本日、三条八幡宮再建工事完了いたしました。
ありがとうございました。

荻根澤隆雄さん

三条市浄水場の桜五分咲、2～3日で見頃になる
と思います。以上、開花情報です。
佐藤文彦さん、卓話ご苦労様です。

小出子恵出さん

清水さん、この前の例会、楽しい例会、ありがとう
ございました。

松永一義さん

出雲崎で地元で取れた毛ガニを味わいました。
北海道でなくても、日本海にいるんですね。うま
かったです。

杉山幸英さん

佐藤会員、卓話御苦労様です。値下げと線無しで
通じる電気を期待しております。

藤田紘一さん

桜の季節となりました。途中退席します。
佐藤さんの卓話失礼します。

早川昭雄さん

先週3泊4日で、世界遺産に登録された吉野山の
花見と高野山詣をして来ました。どちらも景観で
した。

会田二郎さん、外山雅也さん、佐藤 武さん、
高橋 司さん、小越憲泰さん、船越正夫さん、

永井敏行さん

佐藤会員、卓話ご苦労様です。楽しみにしており
ます。

4月20日分 ￥ 14,000
今年度累計 ￥ 867,000

ロータリー財団

熊倉昌平さん

孫が中学に入りました。

4月20日分 ￥ 2,000
今年度累計 ￥ 82,000

卓話

電気事業の現状について

佐藤文彦会員



いつも東北電力の電気をご利用
いただきありがとうございます。
東北電力は経営理念が二つあります。
一つは地域社会と目標へ、もう一
つは新しい企業価値の創造という
ことにしております。是非地元の
活性化について協力、支援してい
きたいと思います。

図1に主要国の国別電力消費量
がグラフになって載っております。注目するのは中
国が10年間で倍以上の伸びになっております。ご存
知のとおり、日本はエネルギー資源の自給率が低く、
海外依存率が80%になっており、特に石油に関して
は99%以上になっているのが現状であります。

■主要国の国別電力消費量(2001年)

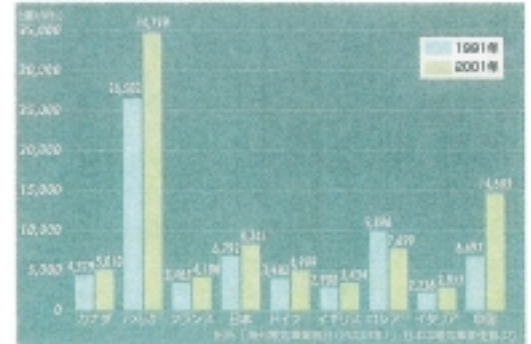


図1

図2を見ていた
きたいのですが、電
力の安定供給のため
に、いま、電源のベ
ストミックスに取り
組んでおります。火
力、水力、原子力と
いろいろな電源を取
り入れてきておりま
す。平成15年度です
が、原子力が14%、
水力が17%、石炭30
%、LNGが25%、石
油が11%、地熱新エ
ネルギーが3%と

■電力会社の電源構成(発電能力ベース)

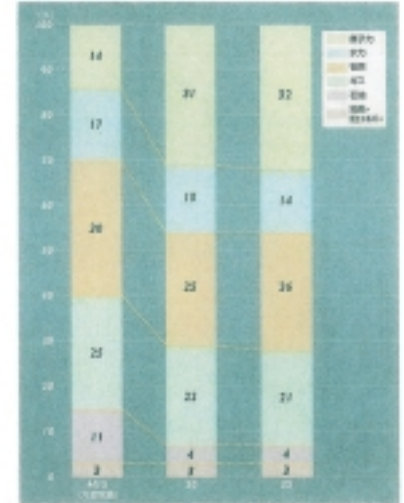


図2

いった構成になっております。平成20年度には原子力を31%くらいにしたいと、石炭を25%位に、石油を4%程度に下げて、資源の特性を踏まえた電源設備形成をバランスよくしていきたいと考えております。

巻原子力発電所は建設を撤回されましたが、現在、宮城県の女川に3基が運転中で、青森県の東通りに原子力発電所を建設中で、若干のトラブルが発生しておりますが、1号機の試運転を行っており、10月には本格活動に入る予定であります。それぞれのエネルギー原料は図3に書かれている国から輸入されております。



図3

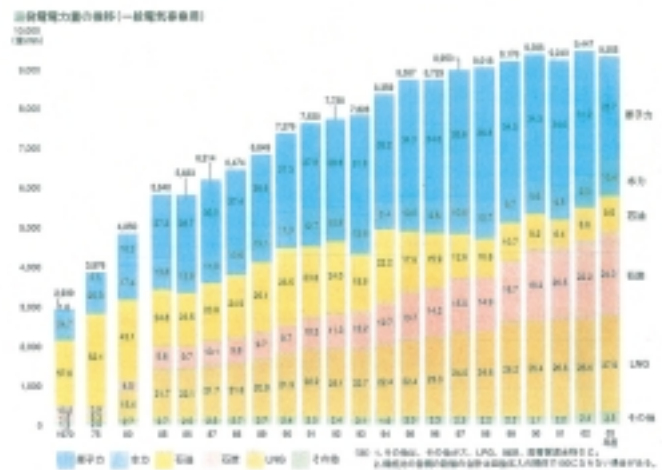


図4

図4のグラフは電力の消費量を示しております。このグラフから電力の消費量が30年前に比して3倍になっていることがわかるかと思います。電源構成をみますと、平成14年度くらいまでは原子力が34~35%のウェイトにあったのですが、平成14年に東京電力の自主点検記録の不正があり、各地の東京電力原子力発電所が停止せざるを得なくなりまして、15年度から原子力の利用が10%近く減ったことがわかります。この時、15年度の夏は幸いに冷夏でありまして、なんとか電力不足にならずにすんだのです。ちなみに夏場の気温で35から36度に1度上がると関東圏で原子力発電所1基分の電力需要が増えるといわれております。東北電力のエリアでもその3分の1くらいの電力需要が増えるといわれております。この年、日本とは反対に海外では猛暑でありまして、そんななかで北米での大停電がありました。これは送電にからむ人為的なミスが原因といわれております。また、イタリアでは電力のかなりを輸入してい

るのですが、猛暑で電力が足りなくなり、大停電が引き起こされたそうです。その後、日本では原子力発電所が再運転されたため、電力不足には陥らないと思います。

図5は1日の最大需要電力のイメージグラフです。日本は需要のピークに合わせて電力を作る必要があります。各電源には供給の安定性、経済性、環境への負荷特性、運転特性など特徴があり、それぞれの特性に応じて役割が位置づけられています。原子力発電はベースロードになる中核的な電源として位置づけられております。火力発電、水力発電はピーク対応の電源として利用されております。夏場の2時3時の気温が上がる頃、あるいは甲子園がやられている頃が最も電力が必要とされる特徴があります。

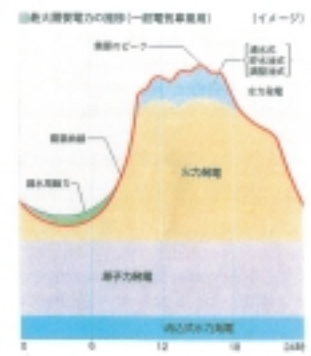


図5

次に、環境への取り組みですが、私が、以前本店で環境問題の委員をやっておりまして、今年は環境問題への節目の年になると言われております。2月の18日に京都議定書が発効されましたが日本は世界で4番目にCO2排出量が多いといわれております。アメリカ、中国、ロシア、日本となります。5、6年前のデータですが、国民一人当たりですと世界で11番目になります。GDPあたりですと25番目になります。つまり、各企業が特段の努力をしていると言えるかと思いません。さらに14%下げなければならなくて大変なことだと思えます。

図6は各電源のCO2排出量です。発電燃料を燃やしたものと、原料の採掘や輸送、発電所の建設などで発生するCO2の排出量を分けて書かれております。化石燃料は排出量が多く、できるだけ減らしていくようにしております。



図6

東北電力会社全体としても中期環境行動計画を定めまして環境保全活動を推進しております。(図7)火力発電所ではCO2のほかに硫黄酸化物や酸化窒素など酸性雨の素

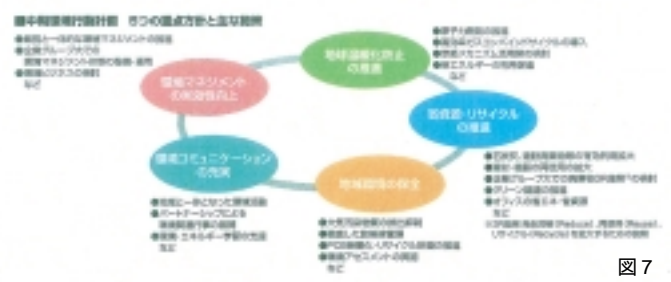


図7

になる物質の排出があるのですが、日本の排出抑制技術は世界でもトップレベルで、他の国の1kwhの電力をつくることで発生する酸化物の一桁も二桁も低い数字になっております。日本国内では日本海側が明らかに太平洋側よりも高い酸性雨の値が山形大学の先生をはじめ報告がされております。これは明らかに中国の火力発電所の影響だと私は思います。

次に廃棄物の問題ですが、われわれはリサイクル、リユース、リデュースの3Rで取り組んでおります。再資源、再利用、廃棄物の抑制であります。たとえば石炭の燃えカスはセメントの材料にしています。コンクリートの電柱は粉砕して土盤材にしたり、古い電線は銅を溶かして再利用したりしております。機器類は点検再利用をしております。リサイクル率は93%に達しております。

次に、地球温暖化の問題ですが、平成15年のデータでCO2をどれだけ排出したかの値があります。東北電力はCO2換算で3,522万トンの排出があったとされています。これをLNGを除く化石燃料で計算すると6,386万トンのCO2排出になるとされており、原子力や水力などと合わせることでCO2排出量を約半分に減らしていると言えます。一方、温暖化対策として新エネルギーの利用があります。太陽光発電は三条営業所管内でも増えてきているのですが、国の補助金が減りつつあります。風力は平成15年の4月に、RPS法という電気事業者による新エネルギー利用に対する特別措置法ができて、公募入札で導入しています。図7にあるように15年末で28万kwの風力発電になる電気を導入しており、18年度末には48万kwにしようとしています。風力発電は1年近く風力調査を行います。機種やメーカーなどによるのですが、風速2m/s~30m/s位の間で風車が回ります。だた、定格600kwといわれてもそれは風速12m/s位で得られる出力で、最近では発電器を2種類

積んで風速で切り替えて効率よく発電しようとしています。しかしいずれにせよ1年以上の風力調査を経て、年間の発電効率を調べて発電を始めるような形になります。

最近話題の代替え発電にバイオマスがあります。3年前にスウェーデンのバクショーという町に行ってみました。ここは三条市くらいの大きさの町なのですが、町の半分以上をバイオマスによる電気とお湯で賄っているそうです。町の産業はボルボの工場と世界的に有名な家具メーカーの工場しか無く、他は林業だけの町だそうです。電気の使用量も増えないそうです。バイオマスの原料は高いのですが、他のエネルギー原料には色々な税金をかけて高くし、最終的には木材のチップが安くなっているような仕組みがあり、バイオマス発電を盛んにしているそうです。また、福祉国家であるため、国民も福祉イコール健康、健康イコール環境、そして健康には金がかかるのだから、環境にも金がかかるという考え方が浸透しているそうです。さらに、おがくずを燃やすとCO2が発生する点を聞いたところ、おがくずは木を伐採して作られ、木を伐採すればその後には植林をして木を育て、木が育てば光合成をして燃やした際に発生したCO2を酸素に変えてくれる。これがバイオマスでのCO2の抑制の説明でありました。一方、冬場にお湯や電力の使用量が増えたとき、不足分はどうするか尋ねたところ、送電線でフランスから電気を買っているそうです。ただ、フランスは80%以上の原子力発電なのですが...

地球温暖化対策のキーワードは省エネルギーだと思います。セミナーを開催すると多くの参加者がいらっしゃり、非常に関心の高い問題だと考えさせられます。私どものオール電化住宅もひとつの省エネルギーへの提案なのですが、三条管内では新築住宅1,300件のうち300件近くがオール電化を導入されており、20%強の住宅が採用してくれております。電力料金も値下げを何回か実施してまいりまして、平成になってから、28%程引き下げさせていただいております。是非ご検討をお願いしたいと思います。

最後に昨年の水害の時に私どもの四日町本成寺にある変電所が水没し停電してしまいました。このときは全国から、発電車を集めまして復旧に努力したのですが、送電の前に各家の漏電検査をして、通電したのですが、道路が渋滞している中での検査は効率が悪く、その際に役立ったのが自転車でした。いざというときはこういった人力が良いのだと感じさせられました。

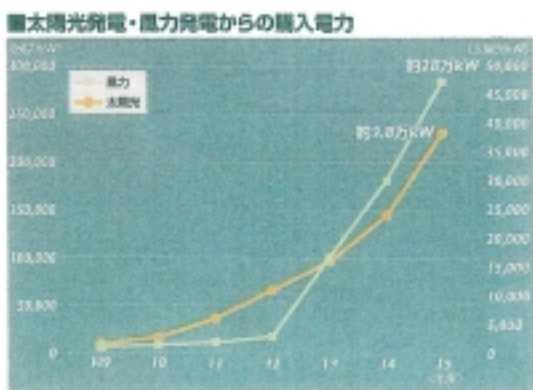


図8

諺 ^{おだて}煽にすぐ乗る

クラブ会報編

三条モンは生馬の目を抜く。

後は三条っ払い。

夏風馬鹿ばっか。
夏に風を引くのは馬鹿ばかりだ。

飴の朧より笹の朧が高い。
本物の値段よりも附属したものの方の値段が高いこと。例えば茄子五十朧東京へ送ったら運賃が一円かかったなどの時。

オチ、オバ、鳳仙花の種だ。
オチ(弟)オバ(妹)は家を相続する者でないので、鳳仙花の種のように何処へ飛んで行って生活するかわからぬ。

犬の糞の高上り。
ロクでもない者が上座に坐りたがる。子供が高いところへ上ることに云う。

アクトが化ける。
疑心暗鬼。アクトは踵。

^{おだて}煽と畚に乗りたくない。

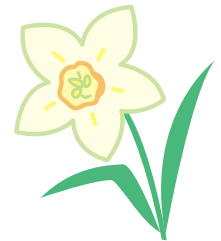
京の着倒れ、越後の食倒れ。

出そうで出ないのは旦那衆の葬礼。

三条男に加茂女。


蛙の面に小便。

三十過ぎての後家は通せぬ。



5月の 行事予定



 三條ロータリークラブ例会日

日	月	火	水	木	金	土
1	2 ◆南RC クラブ休会	3 憲法記念日 ◆北RC 休 会	4 国民の祝日 ◆三条RC 休 会	5 こどもの日	6	7
8 地区協議会 於:ホテルオークラ	9 ◆南RC 卓 話 丸山徹夫会員	10 ◆北RC クラブ・フォーラム	11 ◆三条RC 夜例会 「山菜を楽しむ会」 於:大湯温泉 湯元館	12 ← 家庭会合 於:二洲楼 PM6:30~	13 → 家庭会合 於:松木屋 PM6:30~	14 越後春日山 RC10周年 記念式典
15 三条大祭	16 ◆南RC クラブ・フォーラム	17 ◆北RC 卓話予定	18 ◆三条RC クラブ・フォーラム	19	20	21
22	23 ◆南RC 卓 話 丸山征夫会員	24 ◆北RC クラブ・フォーラム	25 ◆三条RC 卓 話 (社)倫理研究所 法人インストラクター 神林国喜様	26	27	28
29	30 ◆南RC 卓 話 スポーツ冒険家 五十嵐憲様	31 ◆北RC クラブ休会				

近隣RC例会変更のお知らせ
 吉田RC 5月13日(金)早朝例会
 5月20日(金)夜例会
 燕RC 5月19日(木)早朝例会

次週例会 5月4日 休会(祝日)

次々週例会 5月11日 山菜を味わう会
 於 大湯温泉

